



滋賀 近江八幡

# ヴォーリス建築めぐり

2013 秋

アンドリュース記念館・ウォーターハウス記念館の2館を特別公開します(10/26~12/1の土日祝)

※本事業は、公益社団法人びわこビジターズビューロー・公益財団法人近江兄弟社・近江八幡観光ボランティアガイド協会の協力により開催します。

## ウィリアム・メレル・ヴォーリス / 日本名 一柳米来留 (1880-1964)

春の公開はお陰さまで多くの来場がありました。好評につき、ヴォーリス建築の良さを多くの方に感じて頂きたく、引き続き秋の公開を実施します。

和の文化が色濃く残る近江八幡ですが、まちの中には異国情緒ある洋風建築が数多くあります。それらの建築の設計を手がけたのが、ウィリアム・メレル・ヴォーリスであり、明治38年、滋賀県立商業学校(現八幡商業高校)に英語教師として来日しました。来日後、熱心なキリスト教伝道活動を行うとともに、「建物の風格は、人間と同じくその外見よりもむしろその内容にある」との信念で、全国で約1600にも及ぶ建築設計に携わりました。

メンソレターム(現メンターム)を日本に輸入した人物でもあり、当時不治の病として恐れられた結核治療を目的とした近江サナトリウム(現ヴォーリス記念病院)の建設さらには、市内の子どものための教育の場として、図書館や近江兄弟学園の設立など、多岐にわたる社会貢献事業を展開しました。「近江八幡は世界の中心」との思いで、近江八幡のまちを深く愛したヴォーリスの軌跡と精神は、今もこの地で生き続けています。2014年はヴォーリスが昇天して50年となります。



©公益財団法人 近江兄弟社

## Shiga equipsでヴォーリス建築を探そう

PCで旅の準備をするときに、旅のルートを打ち合わせるときに、スマートフォンを持って旅に出かけたときに、Shiga equipsを片手にあなたの滋賀の旅を充実させてください!



※iPhone推奨、一部Android非対応

まずは<http://www.biwako-visitors.jp/equipment/>へアクセス

### 1 ヴォーリスをさがせ! ←をクリック

大正、昭和と日本で活躍した、実業家・建築家、ヴォーリスの建築を探そう!ヴォーリスは、日本全国に1,600以上の西洋建築を残しました。個性的で生活者に寄り添った彼の建築がたくさん残っているのがこの近江八幡。「ヴォーリスをさがせ!」を片手にご家族でヴォーリス建築探しを楽しんでください。



### 2 サービスサイトのURLをスマートフォンに送る

次にページ下にある↑をクリックしてiPhoneにURLをメールしよう。



QR読みとりアプリをお持ちの方は左のQRコードからもアクセスできます

### 3 iPhoneに受信されたURLをクリックしてShiga equipsを楽しんでください。

#### 地図をたどりながら、ヴォーリスの建築物を効率的に探せる!

地図上でヴォーリス建築の場所をチェックする。[ヴォーリスのたてものをさがそう!]



#### 建築物の詳細をその場で知ることができる。

建物の情報を、写真、テキスト、動画によって閲覧可能。建物を目の前にして、より深く理解していただけることに。



## 近江八幡・安土へのACCESS



## 豆知識

現在放映中のNHK大河ドラマ「八重の桜」の主人公「新島八重」は、同志社大学を創設した新島襄の妻として知られています。その同志社大学内の校舎や学生寮(啓明館、アーモスト館、致遠館)の設計にはヴォーリスが関わっています。また、同志社のカレッジソングが彼の作詞であることはあまり知られていません(ヴォーリスは子どものころから絵や音楽が好きで小学校時代は有給で学校のオルガニストを勤めていたこともあります)。京都市内に残るヴォーリス建築も多くありますが、今回はその一部をご紹介します。

- 駒井邸 ● 東華菜館 ● 大丸ヴィア ● 御幸町教会 ● 旧京都帝国大学YMCA会館 ● 京都工芸繊維大学KIT倶楽部(旧外国人教師宿舎) ● 京都府立医科大学基督教青年会橋井寮 等々

## 建築にまつわるヴォーリスの言葉

- 「建築物の品格は人間の人格と同じくその外装よりむしろ内容にある」
- 「住まいは命を養うところ、その命の源は食事であり、住宅の設計は台所から始めるべきである」
- 「私共の主張するところは、建築様式の驚くべき新しい発案ではない。私達が過去30年の間、一貫して守り続けてきたことは、例え、その建物の目的がどのようなものであっても、全く簡単な住宅から最も複雑な建物に至るまで、最小限の経費を以って、最高の満足を請け負うために確かな努力をしてきたことである」



近江八幡観光物産協会  
TEL 0748-32-7003  
<http://www.omi8.com>  
<https://www.facebook.com/omi8kb>

観光に関するお問い合わせ



安土町観光協会  
TEL 0748-46-7049  
<http://www.azuchi-shiga.com>

## テレフォンガイド

- 長命寺タクシー ☎0748-32-2198
- 滋賀第一交通(タクシー) ☎0120-377-535
- 近江タクシー湖東 ☎0748-37-0106
- 市営小幡観光駐車場 ☎0748-33-2411
- 近江鉄道バスあやめ営業所 ☎077-589-2000
- 駅リンクン(レンタサイクル) ☎0748-32-1134

## 東京方面から

東京駅	東京I.C
東海道新幹線 約1時間55分	東名 約350km
名古屋駅	小牧JCT
東海道新幹線 約30分	名神 約66km
米原駅	米原I.C
JR琵琶湖線(東海道本線) 約20分	約6km
彦根I.C	約20分
八日市I.C	約40分
近江八幡	約30分

## 大阪方面から

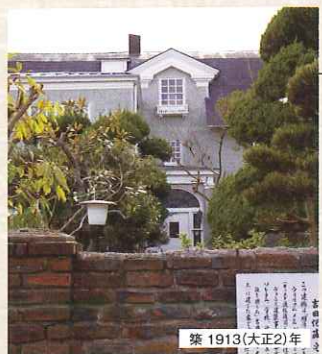
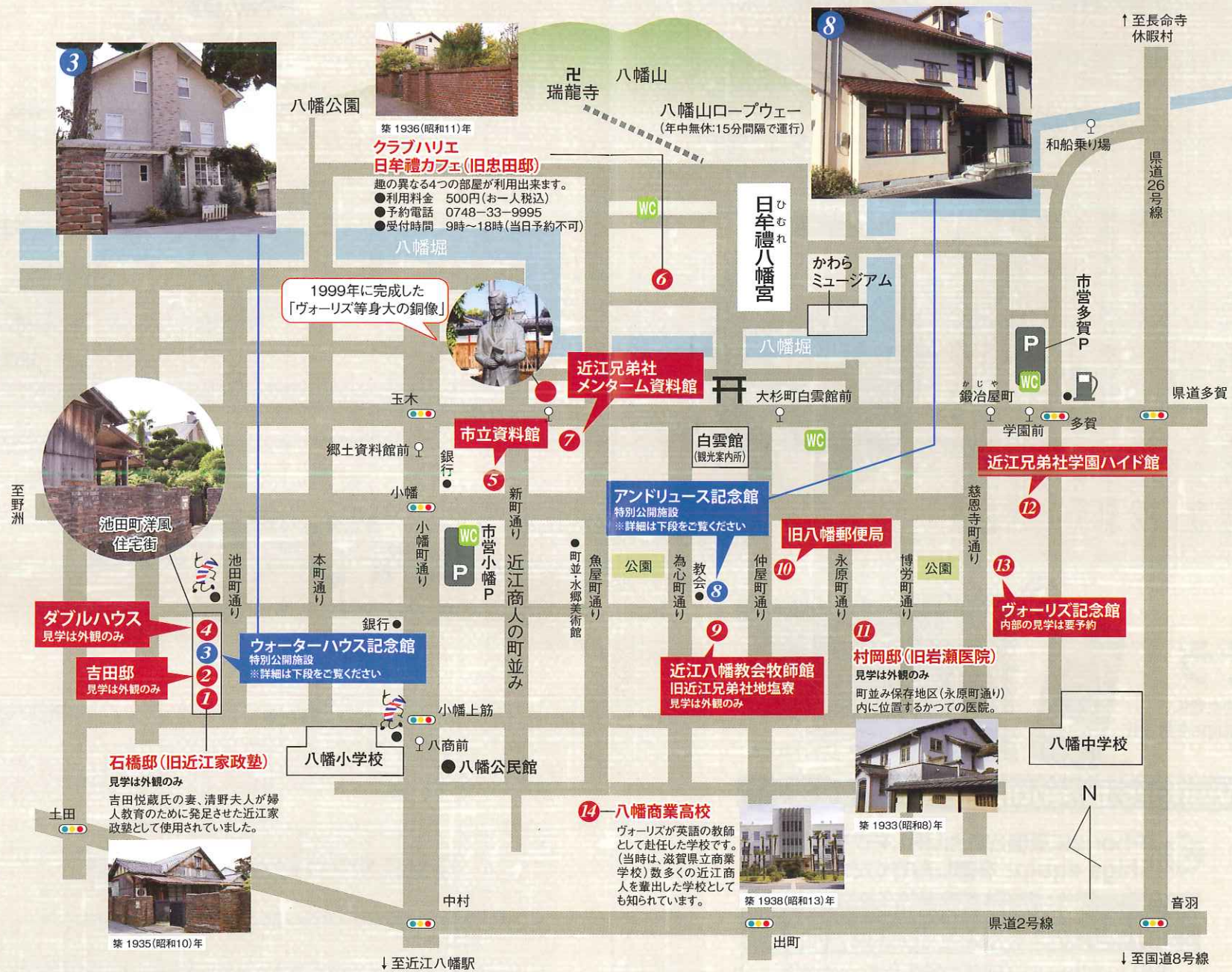
大阪駅	吹田I.C
JR東海道線(東海道本線) 約30分	名神 約70km
京都駅	竜王I.C
JR琵琶湖線(東海道本線) 約30分	約20分
近江八幡	





# ヴォーリス建築散策マップ

明治38年に英語教師として滋賀県立商業学校(現在の八幡商業高校)に赴任したのをきっかけに、近江八幡を拠点として活躍したヴォーリス。近江八幡市には、ヴォーリスによる建築物が20軒余りが現存しています。



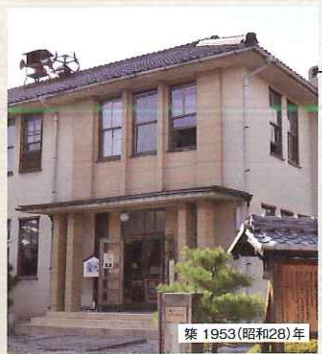
## 2. 吉田邸

商業学校時代の教え子で、その後、ヴォーリスとともに近江ミッションを支えた吉田悦蔵氏の住居。当時、アメリカ村といわれたここ池田町の洋館街から、伝道、医療、教育、産業等、各分野に発展していきました。



## 4. ダブルハウス

コロンIALスタイルの2世帯住宅。2個の住宅がレンガ積みの壁を挟んで対象形の間取りを有し、各々の玄関ポーチ及び居間を南庭に向けて配置されている。建築当時は、ヴォーリスの両親と建築事務所の技師が入居していました。



## 5. 市立資料館 (郷土資料館)

昭和28年に増改築されたかつての警察署。昭和49年より資料館として利用されている。

- 入館料/500円(4館共通) 郷土資料館、歴史民俗資料館、旧西川家住宅、旧伴家住宅
- 休館日/毎週月曜日、祝日の翌日
- 電話/☎0748-32-7048



## 7. 近江兄弟社メンタム資料館

近江兄弟社本社ビルの一部が資料館として公開されています。

- 入館料/無料
- 開館時間/ 8:30~17:30(月~金) 10:30~16:00(土曜・不定休あり)
- 休館日/日・祝



## 9. 近江八幡教会牧師館 (旧近江兄弟社地塩寮)

かつての近江兄弟社の独身成年社員寮で現在は道路向かいの近江八幡教会の牧師館として使われています。



## 10. 旧八幡郵便局

大正期のヴォーリス建築の一つ。現在、NPO法人ヴォーリス建築保存再生運動「一粒の会」の事務所として使用され、内部見学可能。

- 入館料/無料
- 開館時間/10:00~16:00
- 休館日/毎週火曜日
- 電話/☎0748-33-6521



## 12. ハイド記念館 (近江兄弟社学園内)

(国登録有形文化財) ヴォーリスに共感したハイド氏(メンソレータム社の創始者)の多額の寄付により建てられたものです。2003年3月まで幼稚園舎として使われていました。現在は、創立者ゆかりの品や絵画、パネルなどが展示されています。近江兄弟社高校の吹奏楽部が練習場所としても使用されています。

- 入館料/200円(大学生以下無料)
- 開館時間/13:00~16:00(4月~9月) 13:00~15:00(10月~11月)
- 休館日/月~金(公開日:土日祝・不定休あり・団体は平日可 要予約)
- 電話/☎0748-26-6683(ヴォーリス精神継承委員会)



## 13. ヴォーリス記念館

かつてのヴォーリス夫婦宅であり、彼らゆかりの品々を展示。

- 入館料/無料
- 開館時間/見学は事前に電話予約
- 休館日/月・祝・その他不定休
- 電話/☎0748-32-2456

### 2013年 特別公開のお知らせ

#### 3. ウォーターハウス記念館 (国登録有形文化財)

ウォーターハウスは早稲田大学の講師として来日しました。ヴォーリスに共鳴した彼は、一時帰国し神学校で学び夫婦で再び日本に戻り近江ミッションに加入しました。鉄道などが整備されていない当時、彼は、湖畔伝導船(ガリラヤ丸)の船長としても活躍し、各地域で布教活動に力を注ぎました。本年で100年を迎える当館は、アメリカの伝統的な建築様式である「コロンIALスタイル」で建てられており、3階建て11室、暖炉が5箇所、煙突が2箇所備えられています。

#### 8. アンドリュース記念館 (国登録有形文化財)

ハーバート・アンドリュースはヴォーリスの大学時代の親友です。アンドリュースは、ヴォーリスに導かれてキリスト教信者となりましたがその後、若くして昇天しました。遺族より贈られた資金を基に、ヴォーリス自身も貯蓄金の全てを捧げて、また、自らが設計し1907年に竣工したヴォーリス建築第一号の建築物です。会館内の書斎と暖炉のある小部屋は「祈りの部屋」と呼ばれ、当時のままの姿が保存されています。

- とき 10月26日~12月1日までの(土日祝)
- 時間 10:00~16:00
- 料金 2館で300円(1館のみ200円)
- 備考 ※両館とも、開示部屋(見学可能エリア)は限定されています。予めご了承ください。
- ・アンドリュース記念館 (1F:祈りの部屋・2F:和室)
- ・ウォーターハウス記念館 (1F:リビングルーム・ダイニングルーム) (2F:居室3部屋)
- ※両館とも館内での写真撮影はご遠慮下さい。入館料は各施設でお求め下さい。

### その他の2013年特別公開情報

#### いば 旧伊庭家住宅(市指定文化財)

伊庭邸は、当市出身で友友二代目総理事を務めた伊庭貞剛が依頼した建築で、本年で100年を迎えます。当時のイギリス民家を取り入れられたハーフトンパーと呼ばれる柱や梁などを壁面に露出した木造住宅様式。内部は座敷や書院などの和風と食堂や廊下、暖炉など、洋式も多くなり取り入れられた和洋折衷の建築物です。

- 住所 近江八幡市安土町中191
- 入館料 無料 ※「オレガ」いう団体が、ボランティアで施設運営を行っていますので運営協力を募っています。
- 開館時間 10:00~16:00(受付 15:30まで)
- 駐車場 旧伊庭家住宅には駐車場がありませんので沙貴神社の駐車場をご利用下さい。
- 休館日 月曜日 月曜日が祝日の場合は翌日 ※場合により休館する場合がありますので下記にお問い合わせ下さい。
- 電話 0748-46-6324



伊庭貞吉 伊庭貞剛の四男。若くして、絵画勉強のためフランスに留学。その後、八幡商業学校の教師や沙貴神社の神主に就いたほか、当時の安土村の村長を2度に亘って務めた人物です。

